

Architek

002-8068/002-8113/002-8114/002-8166/002-8169/
002-8173/002-8174/002-8175/002-8177/002-8178/
002-8179/002-8180/002-8181/002-8182

MANUEL D'INSTRUCTIONS PORTE

Cher client,
Merci d'avoir acheté ce produit. Pour garantir une performance optimale, veuillez LIRE, SUIVRE ET CONSERVER CES INSTRUCTIONS.
Note : Le produit peut différer de l'image.

MATÉRIAUX ET OUTILS

MATÉRIAUX DE FINITION (NON INCLUS)

Gants de caoutchouc	Peinture (et apprêt pour portes en bois brut) ou teinture et conditionneur pour bois.
Pinceau	
Papier sablé	Mastic à bois
Toile de peinture	

OUTILS (NON INCLUS)

Marteau
Perceuse avec mèches
Tournevis
Lunettes de sécurité
Ruban à mesurer

GARANTIE

Merci d'avoir acheté cette porte. Ce produit a été conçu selon les normes de qualité les plus élevées et est garanti pour un usage domestique contre tout défaut de fabrication pour une période de 12 mois à compter de la date d'achat. Cette garantie n'affecte pas vos droits statutaires.

La porte est garantie si elle est utilisée à des fins commerciales normales et elle est valide pour l'acheteur original seulement. Toute garantie est jugée invalide si la porte a été utilisée de manière inappropriée ou a fait l'objet de négligence. Le produit est recommandé pour un usage résidentiel et non commercial. Aucune garantie ne s'applique à un usage commercial. Distribution Tactique n'est responsable d'aucun coût lié à la main-d'œuvre, aux blessures ou à toute autre perte encourue lors de l'installation, de la réparation ou du remplacement du produit, y compris tout dommage indirect ou consécutif. En raison de l'amélioration continue de nos produits, nous nous réservons le droit de modifier les spécifications du produit sans préavis.

GLOSSAIRE

Ouverture finie

L'ouverture obtenue une fois que tous les travaux de finition et de boiserie sont terminés. Mesurez ces dimensions pour assurer un ajustement adéquat de la porte.

Porte meneuse

Le panneau ou la section qui ne possède pas de quincaillerie de pivotement. Sur les ensembles à quatre panneaux, il s'agit des deux panneaux qui se rejoignent au centre.

Porte pivotante

Le panneau ou la section qui contient la quincaillerie de pivotement et qui supporte le poids de l'ensemble de la porte.

AVERTISSEMENTS

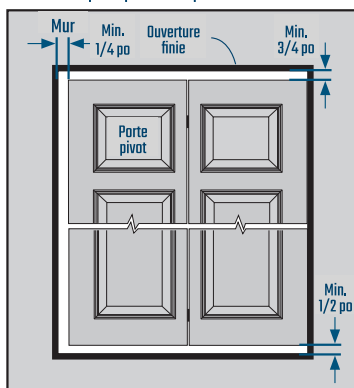
- Lisez et comprenez bien TOUTES les instructions du fabricant avant de commencer. Le non-respect des instructions d'installation peut entraîner le refus de vos réclamations de garantie en cas de problèmes de fonctionnement ou de performance.
- Utilisez des techniques de levage sécuritaires.
- Portez un équipement de protection (ex. : lunettes de sécurité, gants, protection auditive, etc.).
- Utilisez les outils manuels et électriques de manière sécuritaire et suivez les instructions d'utilisation du fabricant.
- Respectez les instructions de manipulation et d'application du fabricant des matériaux.
- Entrez les portes dans un bâtiment sec et bien ventilé, sur une surface plane et de niveau.
- N'exposez pas les portes intérieures à des températures ou à un taux d'humidité extrêmes. Une exposition prolongée peut causer des dommages. Les bâtiments où l'humidité et la température sont contrôlées offrent les meilleures conditions d'entreposage (conditions recommandées : 30 % à 50 % d'humidité relative et entre 10 °C et 32 °C).
- N'installez pas les portes dans des bâtiments où le plâtre ou le ciment est encore humide, à moins qu'elles n'aient reçu une finition appropriée. N'entrez pas les portes dans des bâtiments présentant un taux d'humidité excessif — les systèmes de CVAC (chauffage, ventilation et climatisation) doivent être fonctionnels et équilibrés. Évitez les changements brusques, comme l'utilisation d'une chaleur forcée pour assécher un bâtiment. Les portes ne doivent pas être livrées sur le chantier ni installées avant que les planchers de béton, les fondations, le plâtre ou les cloisons sèches ne soient secs (mûris).
- Les portes doivent toujours être manipulées avec les mains propres ou en portant des gants propres.
- Les portes doivent être soulevées et transportées lors de leur déplacement; ne les traînez pas les unes sur les autres.
- Appliquez une finition sur les six côtés (les deux faces et les quatre chants) de la porte, incluant les découpes pour la quincaillerie. Le défaut de finir les six côtés peut entraîner le refus de vos réclamations de garantie en cas de problèmes de fonctionnement ou de performance.
- Si vous devez altérer la peinture existante, prenez les précautions nécessaires si vous soupçonnez la présence de peinture au plomb (couramment utilisée avant 1979). Les bureaux de votre agence régionale de l'EPA ou de la Consumer Product Safety Commission fournissent des informations sur la réglementation et la protection contre le plomb.
- AVERTISSEMENT : Le perçage, le sciage, le ponçage ou l'usinage des produits de bois génèrent de la poussière de bois. Utilisez un masque respiratoire ou d'autres dispositifs de protection pour éviter de l'inhaler.
- EN CAS DE BLESSURE, CONSULTEZ IMMÉDIATEMENT UN MÉDECIN !

1. INSPECTER L'OUVERTURE FINIE, RETIRER L'EMBALLAGE ET INSPECTER LA PORTE

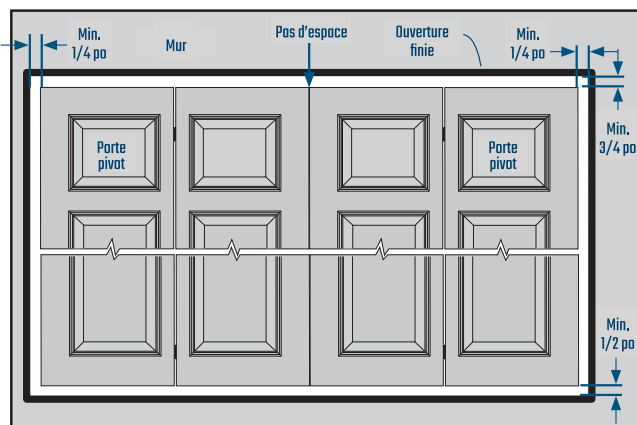
INSPECTER L'OUVERTURE FINIE

- La spécification de la largeur (taille de l'ouverture finie) indiquée sur l'emballage de la porte pliante est de 1/2 po supérieure à celle de l'ensemble de porte. Cela permet de laisser un dégagement d'au moins 1/4 po entre le jambage latéral et la porte pivot (la porte fixée au plancher et au linteau). Les unités doubles doivent avoir un dégagement d'au moins 1/4 po entre chaque jambage latéral et aucun espace entre les portes qui se rejoignent au centre.
- La spécification de la hauteur (taille de l'ouverture finie) indiquée sur l'emballage est de 1 1/2 po supérieure à celle de l'ensemble de porte. Cela permet l'installation du rail au-dessus de la porte et du support inférieur en dessous de celle-ci.

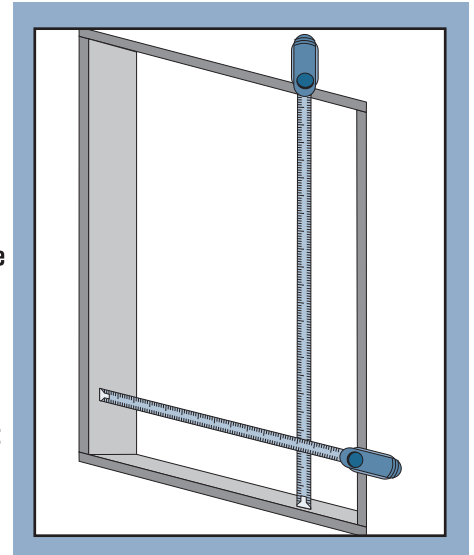
Ensemble de porte pliante simple



Ensemble de porte pliante double



- Mesurez la hauteur et la largeur de l'ouverture finie et vérifiez qu'elle ne dépasse pas de plus de 1/4 po (en plus ou en moins) la taille d'ouverture indiquée sur l'emballage.
- Une fois l'ensemble (ou les ensembles) de porte installé, la quincaillerie permet un ajustement supplémentaire allant jusqu'à 3/8 po pour centrer les ensembles dans l'ouverture finie.



- Si l'ouverture finie est trop grande, un matériau de remplissage, tel qu'une moulure de pin de 1 po x 6 po, peut être cloué dans l'ouverture pour la ramener à la bonne taille.
- Si l'ouverture finie est trop petite (1/2 po ou moins), les portes moulées et planes à âme creuse ou pleine de 1 3/8 po d'épaisseur peuvent être rognées de 1/4 po de chaque côté, au besoin. Il n'est pas recommandé de rogner tout autre type de porte pliante. Pour un meilleur aspect visuel, rognez une quantité égale sur les côtés opposés. Pour minimiser les éclats, appliquez du ruban de masquage le long de la ligne de coupe sur chaque face du vantail. Effectuez les coupes à l'aide d'une scie circulaire à dents fines.
- Si l'ouverture s'écarte trop des spécifications, ou si vous n'êtes pas à l'aise de procéder au rognage, vous pouvez commander des dimensions personnalisées auprès de nos sites de fabrication pour les adapter à l'ouverture finie, ou contacter un professionnel du bâtiment pour obtenir de l'aide.

POUR UNE INSTALLATION DE REMPLACEMENT (RETROFIT)

Pour les installations de remplacement, retirez l'ancienne porte et contactez vos organismes locaux de gestion des déchets pour connaître les modalités d'élimination ou de recyclage des produits retirés.

RETIRER L'EMBALLAGE

Retirez les matériaux d'emballage tels que les protège-coins, les blocs d'expédition ou les tampons de protection.

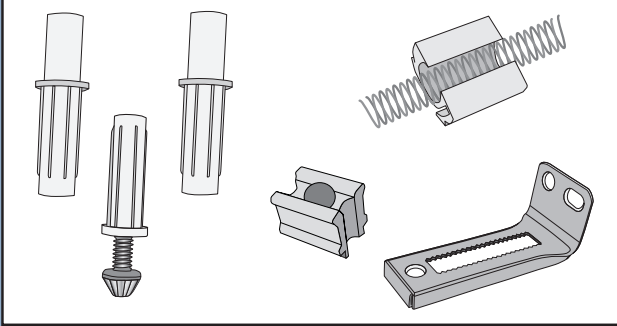
INSPECTER LA PORTE

- Dommages esthétiques.
- Bon produit (taille, couleur, design, etc.).

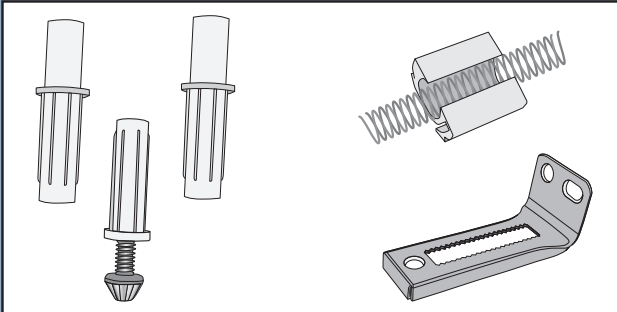
2. IDENTIFIER LE TYPE DE QUINCAILLERIE D'INSTALLATION

Ouvrez l'emballage de la quincaillerie d'installation et comparez le contenu aux images de cette page. Celles-ci ne montrent pas tout le contenu de l'emballage, mais seulement ce qui est nécessaire pour identifier correctement un type spécifique de quincaillerie. Rendez-vous à la page correspondant au type de quincaillerie illustré qui correspond au contenu de l'emballage fourni avec la porte et suivez les instructions d'installation.

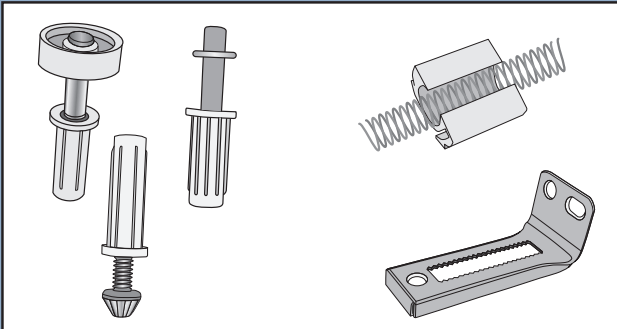
Type A1 - Page 4



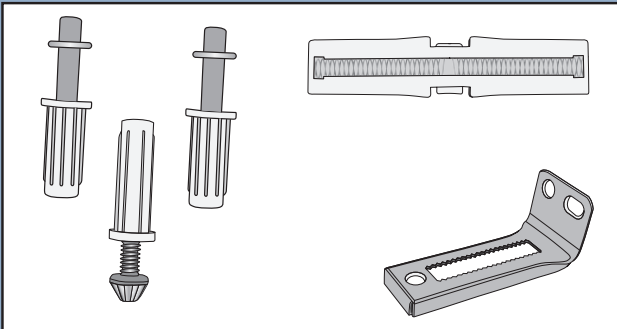
Type A2 - Page 4



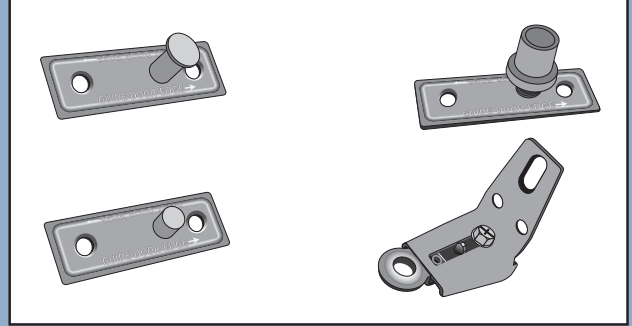
Type A3 - Page 4



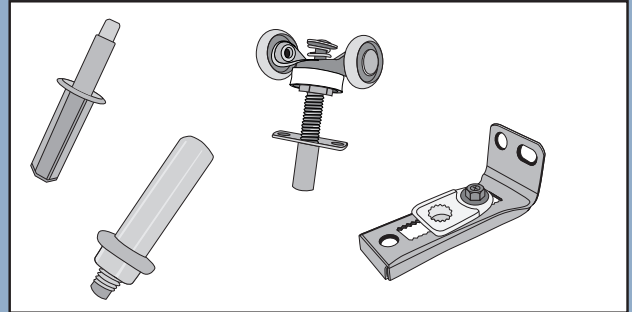
Type A4 - Page 4



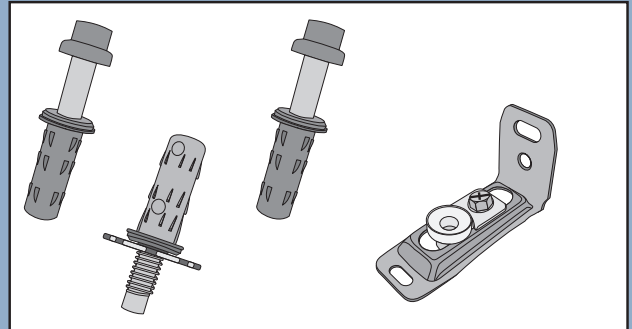
Type B - Page 5



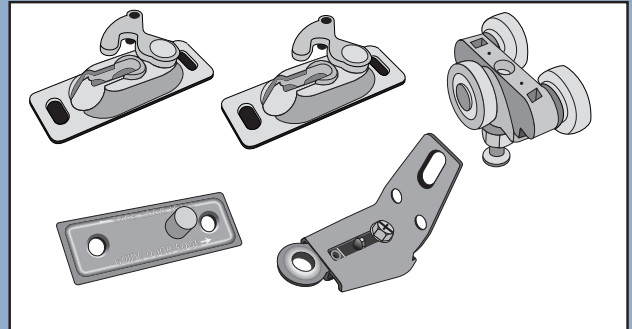
Type C - Page 6



Type D - Page 7

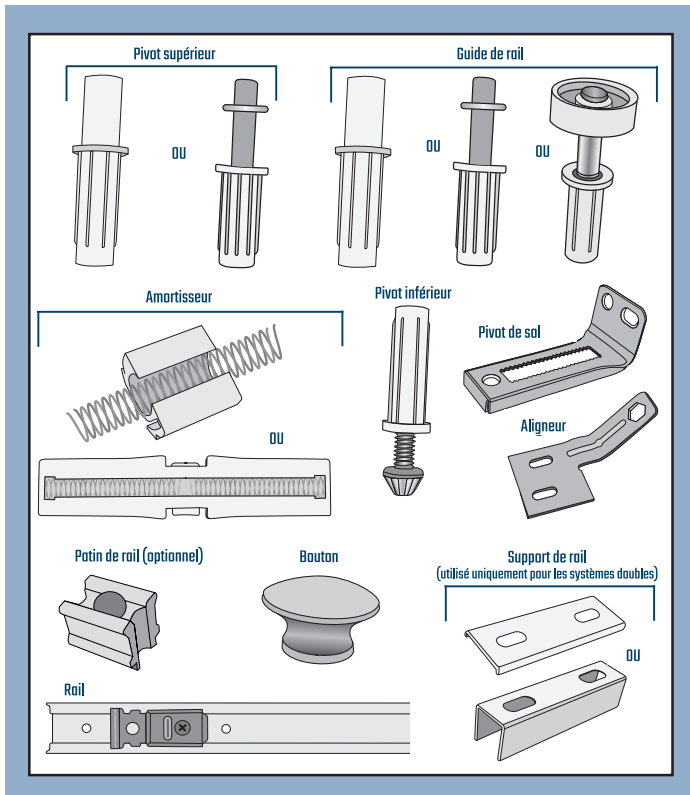


Type E - Page 8

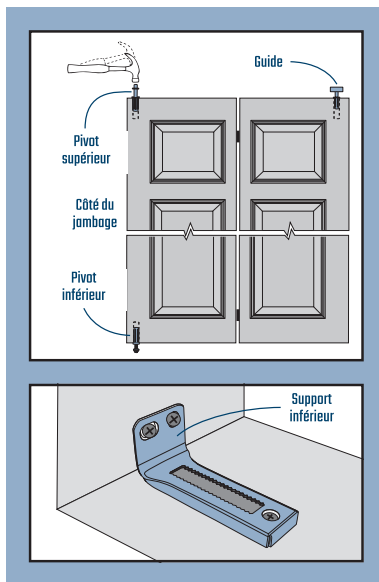


3. INSTALLATION POUR TYPES A1 - A4

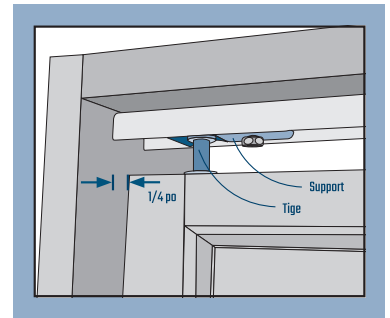
PIÈCES INCLUSES



1. À l'aide d'un marteau, tapotez doucement les pivots et le guide dans les trous pré-perçés aux endroits indiqués.
2. Positionnez le rail supérieur dans l'ouverture, côté ouvert vers le bas et l'extrémité du support vers le jambage. Centrez le rail, ou laissez un dégagement d'au moins 3/4 po entre le rail et le devant de l'ouverture. Si vous installez un ensemble double avec deux rails, insérez le support de rail dans les deux extrémités là où elles se rejoignent au centre et poussez les rails l'un vers l'autre. Les trous du support doivent s'aligner avec les trous des rails. Centrez l'ensemble complet latéralement dans l'ouverture. Fixez le rail avec les longues vis à tête cylindrique bombée dans les trous pré-perçés jusqu'à ce qu'elles soient bien serrées. Si vous installez quatre panneaux avec deux rails, utilisez un support de rail entre les deux extrémités au centre.
3. Positionnez le support inférieur au sol, en l'alignant avec le rail supérieur. Le bas du support doit reposer solidement sur le plancher ou le tapis. Fixez-le au jambage et au plancher avec une longue vis à tête plate dans chaque trou.



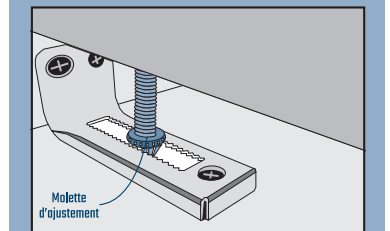
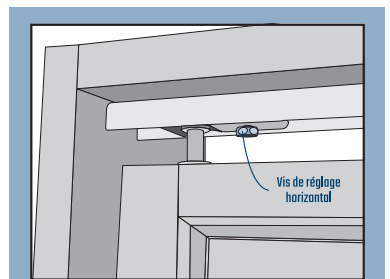
4. Placez le pivot supérieur dans le trou du support et le guide dans le rail (ou au milieu du guide couissant entre les ressorts). Soulevez légèrement l'ensemble de la porte et insérez le pivot inférieur dans la fente du support inférieur.



5. Vérifiez qu'il y a un dégagement de 1/4 po entre la porte pivot et le jambage. Les ensembles à quatre panneaux doivent être bien ajustés au centre. Si des ajustements sont nécessaires, les panneaux de porte doivent être repliés, et dans certains cas retirés, pour accéder aux vis d'ajustement.

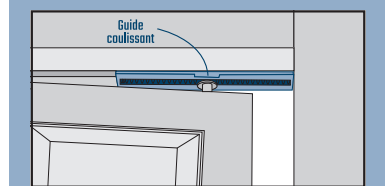
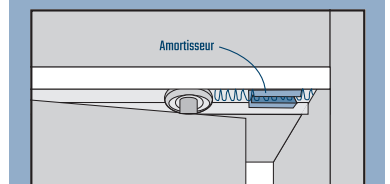
Pour le réglage horizontal:

6. En haut, desserrez la vis du support de pivot supérieur et rapprochez ou éloignez-le du jambage jusqu'à l'obtention d'un dégagement de 1/4 po. Resserrez la vis.
7. En bas, soulevez l'ensemble et déplacez la molette d'ajustement vers le jambage ou à l'opposé de celui-ci jusqu'à ce que les portes soient d'aplomb avec le jambage, puis abaissez-les dans le support.



Pour le réglage vertical:

8. Soulevez légèrement l'ensemble jusqu'à ce que la molette d'ajustement se dégage de la fente du support inférieur. Faites tourner la molette d'ajustement vers la gauche pour relever les portes ou vers la droite pour les abaisser. Assurez-vous que les crans sont bien verrouillés dans le support une fois terminé.
9. Enclenchez l'amortisseur ou le guide couissant dans l'extrémité du rail du côté de la porte meneuse, comme illustré, ou au centre du rail entre les guides pour une installation à quatre portes. Si vous utilisez un guide couissant, logez la tige du guide de la porte meneuse entre les deux ressorts du guide, comme illustré.

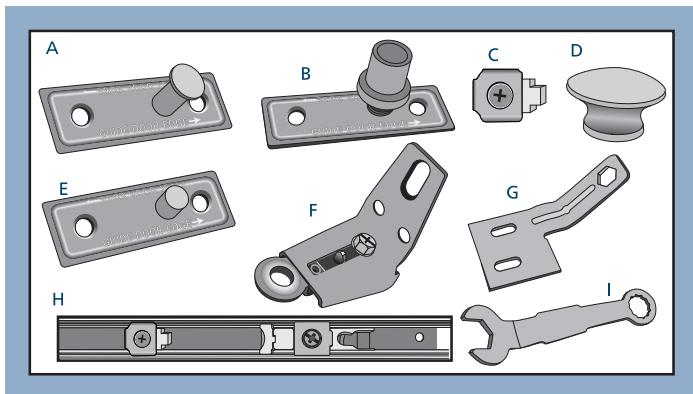


PASSEZ à la section 8. «INSTALLATION TERMINÉE.»

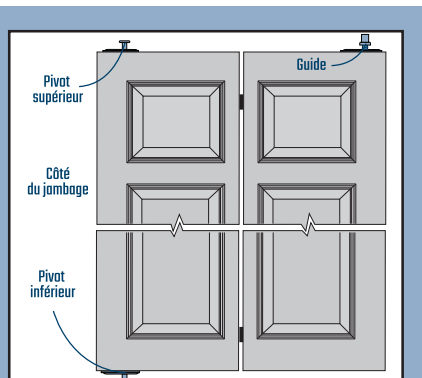
4. INSTALLATION POUR TYPE B

PIÈCES INCLUSES

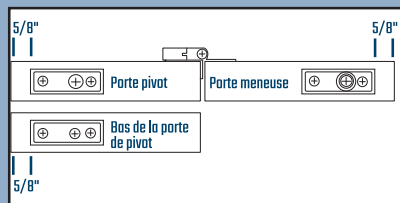
- | | |
|--------------------|----------------------|
| A. Pivot supérieur | F. Support inférieur |
| B. Guide de rail | G. Aligneur |
| C. Amortisseur | H. Rail |
| D. Bouton | I. Clé d'ajustement |
| E. Pivot inférieur | Vis (non illustrées) |



1. Positionnez le guide, le pivot supérieur et le pivot inférieur sur l'ensemble de porte selon les emplacements et les orientations illustrés.

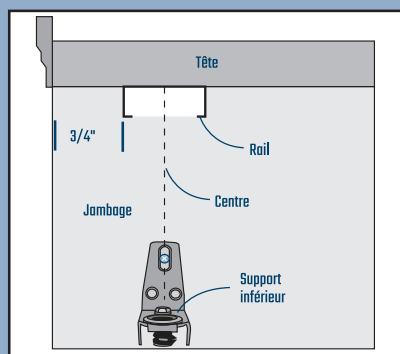


2. Mesurez 5/8 po à partir de l'extrémité de chaque panneau et centrez chaque pivot sur le panneau.



3. Fixez avec une vis à tête plate de 1 po dans chaque trou.

4. Positionnez le rail supérieur dans l'ouverture, côté ouvert vers le bas et l'extrémité du support vers le jambage.



- Laissez un espace de 3/4 po entre le devant de l'ouverture et le rail, puis vissez les vis à tête cylindrique bombée de 1/4 po dans les trous pré-perçés jusqu'à ce qu'elles soient bien serrées.

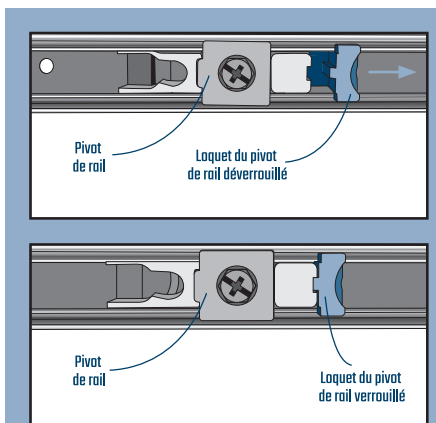
- Positionnez le support inférieur au sol en l'alignant avec le rail supérieur. Fixez-le au jambage avec une vis à tête plate de 1 1/4 po uniquement au centre du trou oblong supérieur.

5. Déverrouillez le loquet du pivot de rail en le tirant à l'opposé du jambage. Avec l'ensemble de porte replié, placez le guide dans le rail, puis positionnez le pivot supérieur à côté du pivot de rail. Faites glisser le pivot à l'opposé du jambage dans le pivot de rail. Glissez le loquet vers le jambage pour verrouiller le pivot en place. Vérifiez que le pivot est bien fixé.

6. En bas, appuyez sur le bras du support inférieur et insérez le pivot inférieur. Si vous installez un système à quatre portes, répétez l'opération pour l'autre ensemble. Vérifiez le positionnement et le fonctionnement.

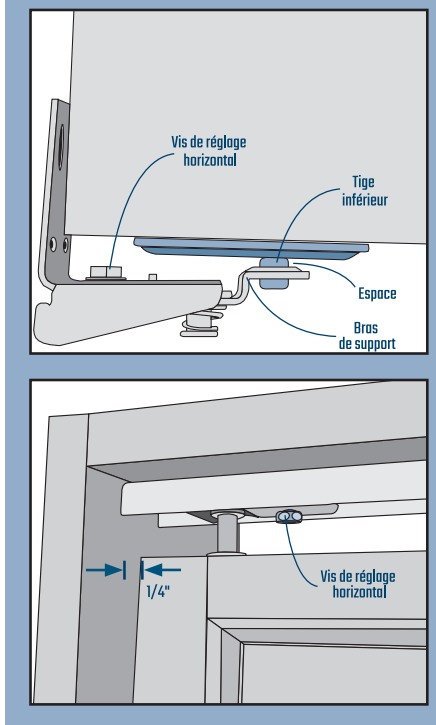
Pour le réglage horizontal:

7. En haut, desserrez la vis du support de pivot supérieur et déplacez-le vers le jambage ou à l'opposé de celui-ci jusqu'à l'obtention d'un dégagement de 1/4 po. Resserrez la vis. Répétez le processus pour le support inférieur.



Pour le réglage vertical:

8. Il devrait y avoir un léger espace entre le pivot inférieur et le support. S'il n'y a pas d'espace ou si l'espace est trop grand et permet au pivot de sortir du support, desserrez la vis unique du support et ajustez vers le haut ou vers le bas jusqu'à ce qu'il y ait un petit espace et que le pivot soit engagé dans le support. Une fois le support correctement ajusté, installez les deux vis restantes et serrez-les.



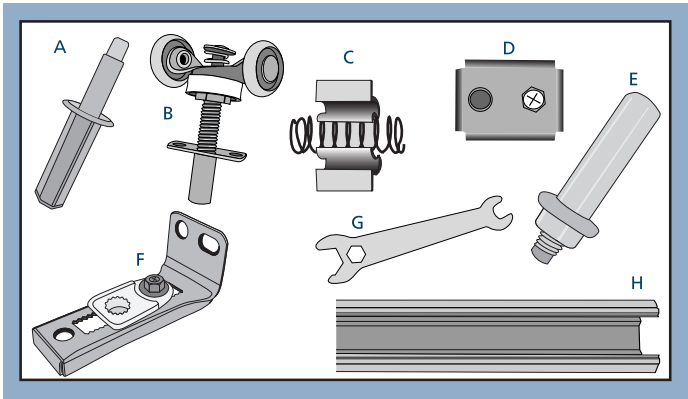
9. Desserrez la vis de l'amortisseur et fermez les portes. Déplacez l'amortisseur jusqu'à ce qu'il touche la tige du guide. Ouvrez les portes et déplacez l'amortisseur de 1/8 po supplémentaire vers les portes, puis serrez la vis. Les portes devraient se fermer d'un coup sec (effet « snap »), mais se rouvrir facilement en tirant sur le bouton.

PASSEZ à la section 8. «INSTALLATION TERMINÉE.»

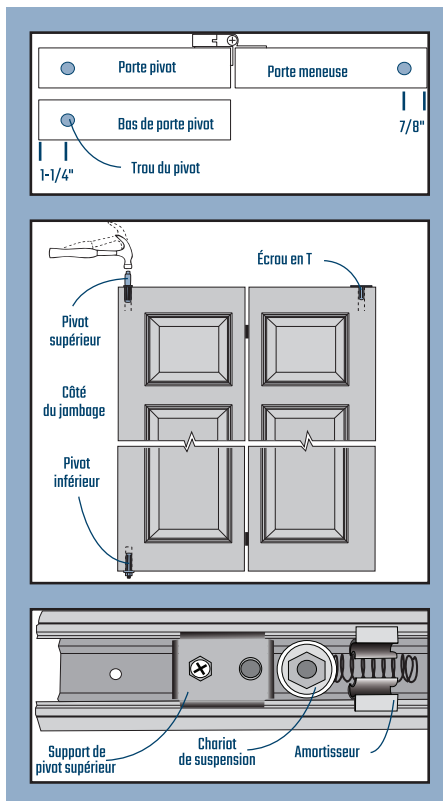
5. INSTALLATION POUR TYPE C

PIÈCES INCLUSES

- | | |
|--|----------------------|
| A. Pivot supérieur | F. Support inférieur |
| B. Chariot de suspension avec écrou en T | G. Clé d'ajustement |
| C. Amortisseur | H. Rail |
| D. Support supérieur | Vis (non illustrées) |
| E. Pivot inférieur | |



1. Si les trous ne sont pas déjà percés dans les panneaux, percez un trou de 7/16 po de diamètre et d'au moins 1-1/2 po de profondeur à chaque coin extérieur de l'ensemble, aux endroits indiqués.
2. Insérez les pivots dans les trous en tapotant légèrement avec un marteau, comme illustré. Fixez l'écrou en T en vissant une vis à tête cylindrique bombée n° 8 x 1 po dans les deux trous.
3. Si nécessaire, coupez le rail pour l'ajuster à la largeur de l'ouverture finie.
4. Insérez le chariot de suspension dans l'une des extrémités du rail. Desserrez la vis du support de pivot supérieur et positionnez-le sur le rail, la vis orientée vers le jambage. Encliquetez l'amortisseur sur le rail à côté du chariot, à l'opposé du support de pivot supérieur, comme illustré.
5. Fixez le rail au linteau (jambage supérieur) à l'aide des vis à tête cylindrique bombée n° 8 x 1 po fournies, en passant par les trous pré-perçés. Ramenez le support de pivot supérieur vers l'extrémité du rail jusqu'à ce qu'il se trouve à 1/4 po du jambage, puis serrez la vis.



6. Positionnez le support inférieur dans le jambage, aligné au centre du rail, et fixez-le à l'aide des vis à tête plate n° 8 x 3/4 po fournies.
7. Pliez l'ensemble de la porte et positionnez l'écrou en T face au chariot de suspension. À l'aide de la clé fournie, vissez le chariot dans l'écrou en T aussi loin que possible.
8. Insérez le pivot supérieur dans le trou du support de pivot supérieur. Soulevez l'ensemble et insérez le pivot inférieur dans le trou du support inférieur. Si vous installez un système à quatre portes, répétez ces étapes pour l'autre ensemble. Vérifiez le positionnement et le bon fonctionnement.

Vérifiez qu'il y a un dégagement de 1/4 po entre la porte pivotante et le jambage. Les ensembles à quatre panneaux doivent être bien ajustés au centre. Si des ajustements sont nécessaires, les panneaux de porte doivent être pliés pour accéder aux vis de réglage.

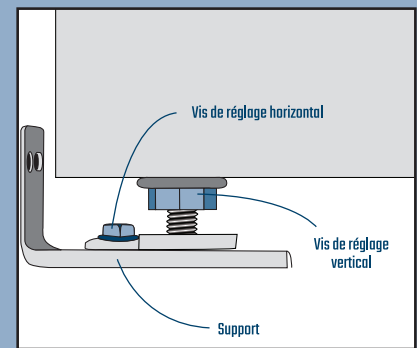
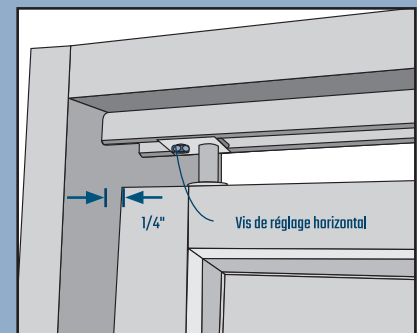
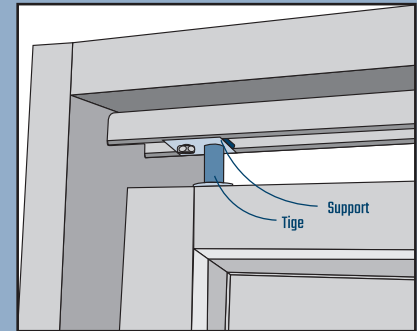
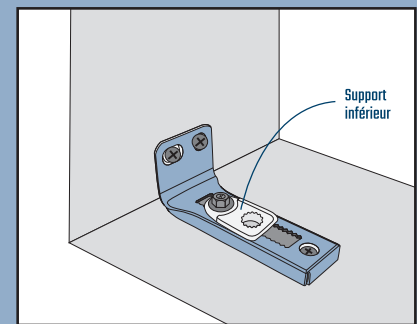
Pour le réglage horizontal :

9. En haut, desserrez la vis du support de pivot supérieur et déplacez-le vers le jambage ou éloignez-le de celui-ci jusqu'à l'obtention d'un dégagement de 1/4 po. Resserrez.
10. En bas, desserrez la vis de réglage et déplacez le support vers le jambage ou éloignez-le de celui-ci jusqu'à ce que les portes soient d'aplomb avec le jambage, puis resserrez la vis.

Pour le réglage vertical :

11. Soulevez légèrement l'ensemble et tournez la vis de réglage vers la droite pour relever les portes, ou vers la gauche pour les abaisser.
12. Faites glisser l'amortisseur jusqu'à ce qu'il soit contre le jambage opposé au support de pivot supérieur, ou placez-le entre les chariots de suspension pour les ensembles à quatre portes.

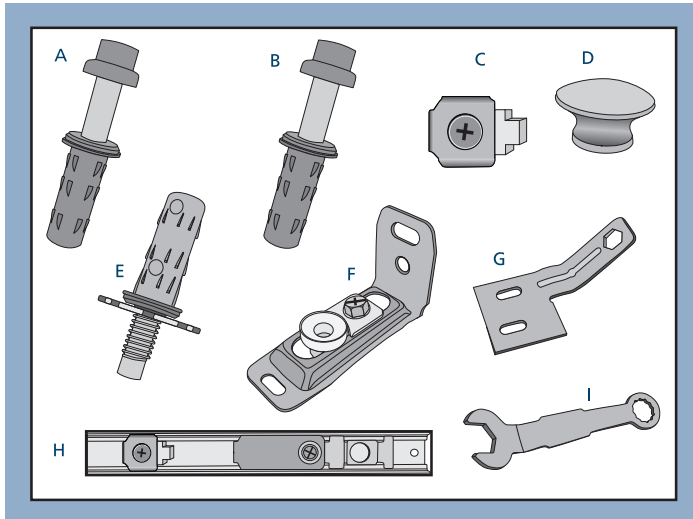
PASSEZ à la section 8. «INSTALLATION TERMINÉE.»



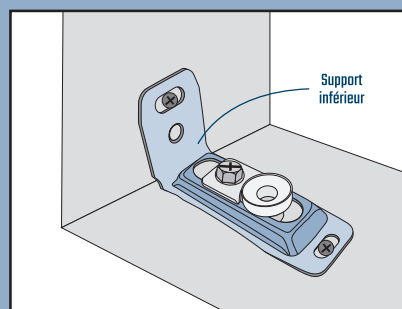
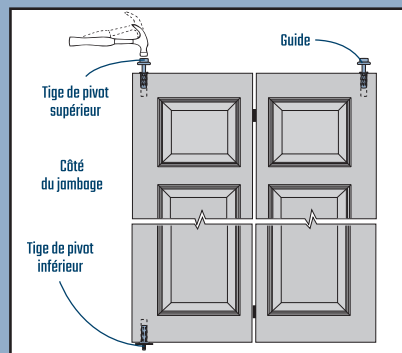
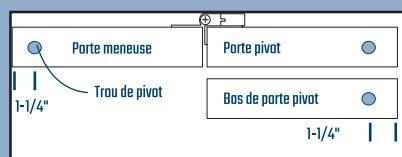
6. INSTALLATION POUR TYPE D

PIÈCES INCLUSES

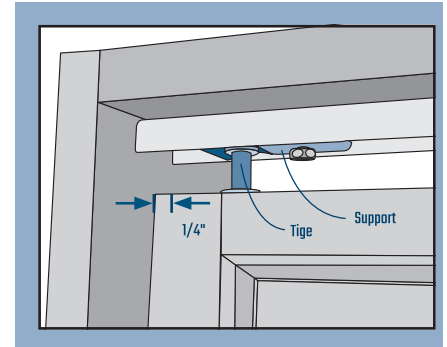
- | | |
|--------------------|----------------------|
| A. Pivot supérieur | F. Support inférieur |
| B. Guide de rail | G. Aligneur |
| C. Amortisseur | H. Rail |
| D. Bouton | I. Clé d'ajustement |
| E. Pivot inférieur | Vis (non illustrées) |



1. Si les trous ne sont pas percés dans les panneaux, percez des trous de 7/16 po de diamètre et d'au moins 1-3/8 po de profondeur, à 1-1/4 po des bords, comme illustré. Enfoncez les pivots dans les trous à l'aide de légers coups de marteau.
2. Si nécessaire, coupez le rail pour l'ajuster à la longueur de l'ouverture finie.
3. Fixez le rail au linteau (jambage supérieur) à l'aide des vis à tête cylindrique n° 8 x 1 po fournies, en passant par les trous pré-perçés.
4. Positionnez le support inférieur dans le jambage, bien centré par rapport au rail, et fixez-le avec les vis à tête plate n° 8 x 3/4 po fournies.



5. Insérez le pivot supérieur dans le trou du support de pivot supérieur et la tige de guidage dans le rail. Soulevez l'ensemble et placez le pivot inférieur dans le support inférieur. Pour un système à quatre portes, répétez l'opération pour l'autre ensemble. Vérifiez le positionnement et le fonctionnement.

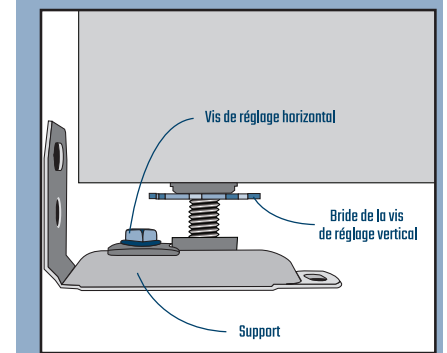
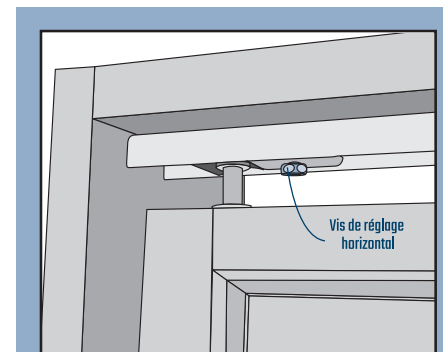


Les ensembles de deux et quatre panneaux doivent présenter un dégagement de 1/4 po entre les portes pivots et chaque jambage. Les ensembles de quatre panneaux doivent être bien ajustés au centre.

Les panneaux de porte doivent être repliés pour accéder aux vis de réglage. Dans certains cas, il peut être nécessaire de retirer les portes pour accéder correctement aux vis.

Pour le réglage horizontal:

6. En haut : desserrez la vis du support de pivot supérieur et déplacez-le vers ou à l'écart du jambage jusqu'à obtenir un dégagement de 1/4 po. Resserrez.
7. En bas : desserrez la vis de réglage et déplacez-la vers ou à l'écart du jambage jusqu'à ce que les portes soient d'aplomb avec le jambage, puis resserrez la vis.



Pour le réglage vertical:

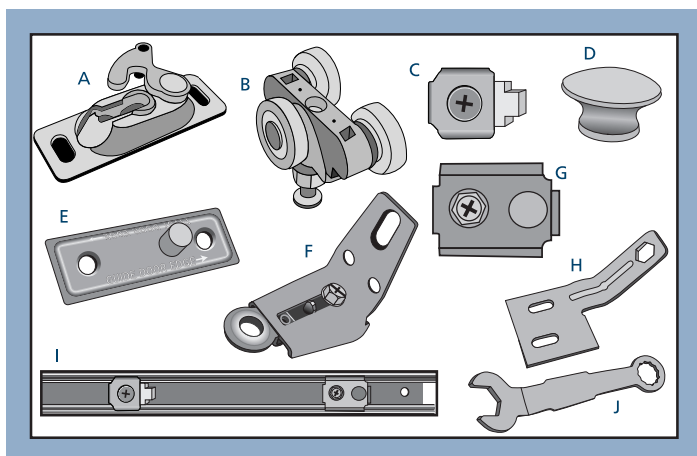
8. Soulevez légèrement l'ensemble et tournez la collerette de la vis de réglage vers la droite pour relever les portes, ou vers la gauche pour les abaisser.
9. Desserrez la vis de l'amortisseur et fermez les portes. Déplacez la butée jusqu'à ce qu'elle touche la tige de guidage. Ouvrez les portes, déplacez l'amortisseur de 1/8 po supplémentaire vers les portes et serrez la vis. Les portes doivent se fermer avec un léger « clic », mais s'ouvrir facilement en tirant sur le bouton.

PASSEZ à la section 8. "COMPLETE INSTALLATION."

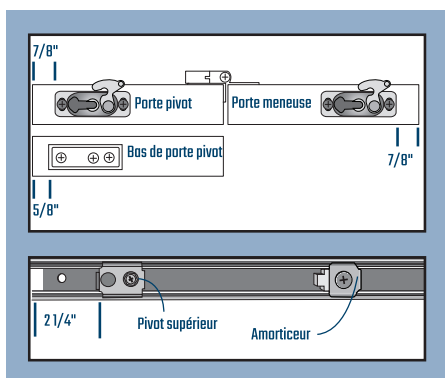
7. INSTALLATION POUR TYPE E

PIÈCES INCLUSES

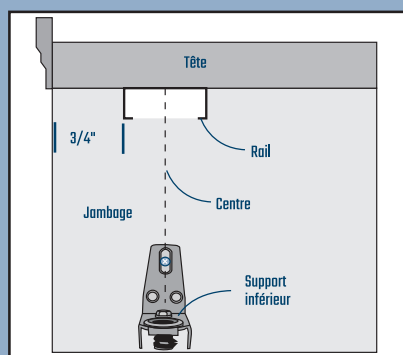
- | | |
|--------------------------|----------------------|
| A. Pivot supérieur (2) | G. Support supérieur |
| B. Chariot de suspension | H. Aligneur |
| C. Amortisseur | I. Rail |
| D. Bouton | J. Clé d'ajustement |
| E. Pivot inférieur | Vis (non illustrées) |
| F. Support inférieur | |



- Fixez les plaques de pivot à chaque panneau de porte à l'aide des vis à tête cylindrique de 1-¼ po aux endroits indiqués. Utilisez les vis à tête plate de 1 po pour la tige de pivot inférieure. Centrez chaque plaque sur le panneau.

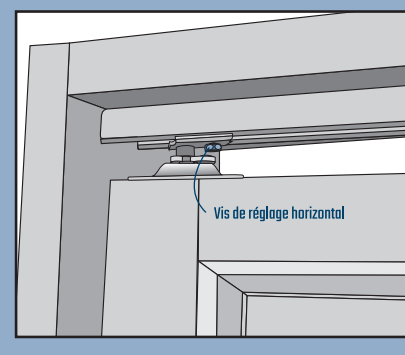
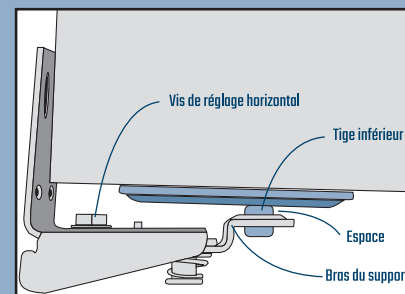
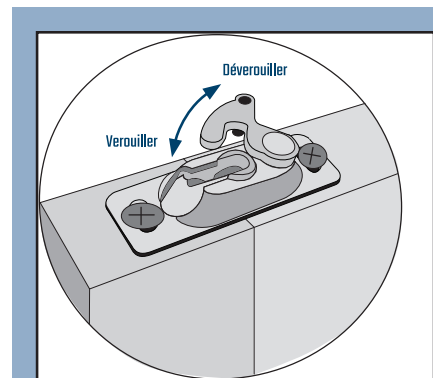


- Coupez le rail pour l'ajuster à l'ouverture finie.
- Installez le support de pivot supérieur à une extrémité du rail, avec la tige orientée vers l'extrémité et à une distance de 2-¼ po. À l'autre extrémité, installez le support de suspension et l'amortisseur (avec le butoir en caoutchouc vers le support de suspension) dans le rail.
- Positionnez le rail supérieur dans l'ouverture, côté ouvert vers le bas et l'extrémité du support vers le jambage. Laissez un espace de 3/4 po entre le devant de l'ouverture et le rail, puis vissez les vis à tête cylindrique de 1-¼ po fournies dans les trous pré-perçés jusqu'à ce qu'elles soient bien serrées. Positionnez le support inférieur au sol, bien aligné avec le rail supérieur. Fixez-le au jambage avec une vis à tête plate de 1-¼ po



au centre du trou oblong supérieur.

- Déverrouillez la plaque de pivot du rail en tirant le loquet à l'écart du support. L'ensemble de porte étant replié, placez la tige du support de pivot supérieur dans la plaque de pivot sur la porte pivot. Glissez la tige dans la plaque de pivot et faites glisser le loquet pour verrouiller la plaque de pivot au support. Vérifiez que la tige est bien fixée. De la même manière, verrouillez le support de suspension dans la plaque de pivot sur la porte meneuse.



- En bas, abaissez le bras du support inférieur et insérez la tige de pivot inférieure.

Pour le réglage horizontal:

- En haut, desserrez la vis du support de pivot supérieur et déplacez-le vers ou à l'écart du jambage jusqu'à obtenir un dégagement de 1/4 po. Resserrez. Répétez l'opération pour le support inférieur.

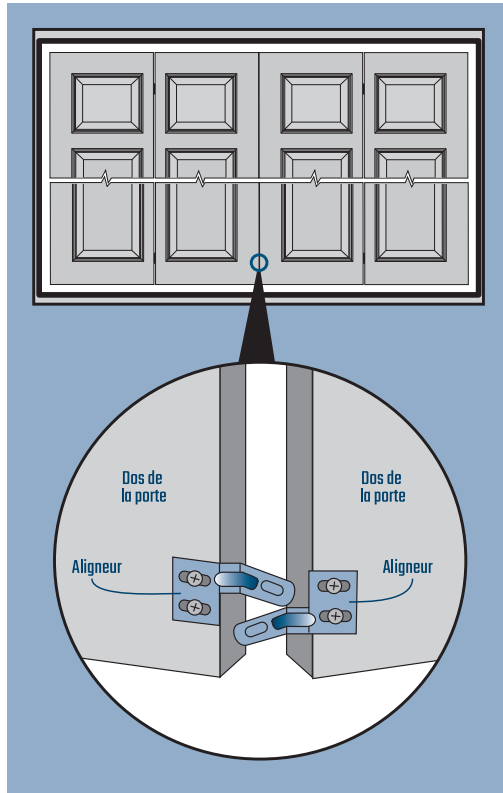
Pour le réglage vertical:

- Il doit y avoir un léger jeu entre la tige inférieure et le support. S'il n'y a pas de jeu, ou si le jeu est trop grand et permet à la tige de sortir du support, desserrez la vis unique du support et ajustez vers le haut ou vers le bas jusqu'à l'obtention d'un petit espace et que la tige soit bien engagée dans le support. Une fois le support correctement ajusté, installez les deux vis restantes et serrez-les.
- Desserrez la vis de l'amortisseur et fermez les portes. Déplacez-la jusqu'à ce que l'amortisseur entre en contact avec la tige de guidage. Ouvrez les portes, déplacez-la de 1/8 po supplémentaire et serrez la vis. Les portes devraient se fermer avec un léger « clic », mais se rouvrir facilement en tirant sur le bouton.
- Ajustez l'amortisseur en fermant les portes : desserrez la vis et faites-la glisser contre le guide dans le rail. Ouvrez les portes, déplacez l'amortisseur de 1/8 po plus près des panneaux et serrez la vis.

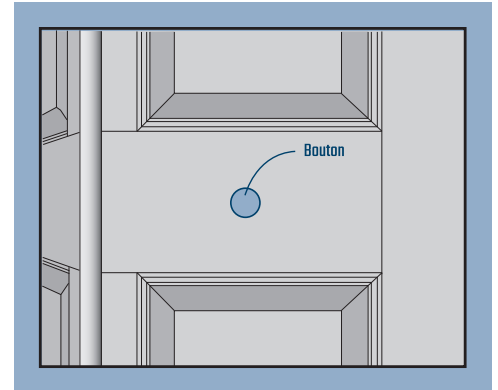
PASSEZ à la section 8. "COMPLETE INSTALLATION."

8. COMPLÉTEZ L'INSTALLATION

Pour les configurations à quatre portes, montez l'aligneur comme illustré au dos de chaque porte meneuse.



Pour une performance optimale et un meilleur aspect esthétique, installez le bouton de porte au centre de la traverse centrale de la ou des portes meneuses (le panneau sans quincaillerie de pivot). Le bouton peut toutefois être installé à tout autre endroit sur la porte meneuse si vous le souhaitez. Percez un trou légèrement plus petit que la vis et fixez le bouton.



Note: À moins de percer le trou de fixation du bouton près du bord d'une porte à âme creuse, il se trouvera probablement dans une partie vide de la porte. Cela ne cause aucun problème et le matériau de la porte est suffisamment solide si la vis est bien ajustée, mais sans être trop serrée.